

# ***SPIRIT 10.3***

**Nové funkce a odstraněné chyby**

## Obsah

Nové funkce ve verzi SPIRIT 10.3 (oproti verzi 10.0) .....	3
Odstraněné chyby ve verzi 10.3 .....	4
Nastavení plotrování „Nová verze“ .....	5
Nastavení plotrování „Jako ve verzi 9“ .....	10

## Nové funkce ve verzi SPIRIT 10.3 (oproti verzi 10.0)

### 1. V konfiguračním programu SPIRITu lze nyní zvolit starší způsob nastavení plotrování

Při práci, v novém nastavení plotování ve SPIRITu 10, mohly nastat problémy při používání velikosti papíru. Mimo to mnoho uživatelů postrádalo plotrovací formát HPGL2.

Nastavením v konfiguračním programu SPIRITu můžete nyní opět používat starší plotrovací nastavení, stejné jako ve starších verzích SPIRITu.

- **Nová verze** – nastaví plotrovací menu (Plotter) podle nového způsobu plotrování (zejména nastavení výstupního zařízení, formátu papíru, otočení papíru...) Bližší popis funkcí najdete v další části tohoto dokumentu.
- **Jako ve verzi 9** – nastaví plotrovací menu tak, jak tomu bylo u předchozích verzí SPIRITu až do verze 9. Zpřístupní se také záložka Plotter pro nastavení výstupního zařízení.

Nezapomeňte při tom:

Jestliže tisknete výkresy pomocí ovladače Windows (Tisk přes ovladač Windows), pak budete moci tisknout i Windows (true type) fonty a rastrové obrázky.

Při použití všech jiných specifických, ev. standardních, ovladačů (Mutoh-válcový plotr, HPGL2 atd.) nebudou tyto elementy při tisku zohledněny.

Rastrové obrázky budou v tomto případě kompletně vynechány a Windows (true type) fonty budou změněny na některý standardní font.

### 2. Nové možnosti v roletovém menu Soubor

- **Uložit jako... (menu Soubor)**  
Jako název souboru můžete nyní použít dlouhý název oddělený tečkami, např. „Muj.aktualni.vykres.DC6“.
- **Import 02C souboru... (menu Soubor)**  
Přes volbu menu Soubor > Import > Z 02C souboru... můžete nyní načíst do vašeho výkresu SPIRITu i soubory ve formátech „02C“ nebo „ACO“.
- **Export do 02C souboru... (menu Soubor)**  
Přes volbu menu Soubor > Export > Do 02C souboru... můžete nyní uložit váš model ve formátu „02C“. 02C soubor pak můžete prohlížet v 02C playeru.

Info:

02C objekty můžete jednoduše vkládat metodou Drag and Drop. Otevřete příslušné okno ve Windows Exploreru (Průzkumníku) a vyhledejte složku, ve které se nachází 02C objekty. Stisknutím levého tlačítka myši zde vyberte potřebný objekt a vložte jej na vhodné místo ve SPIRITu kliknutím levého tlačítka myši. Pokud chcete přemísťování ukončit, pak stisknutím pravého tlačítka myši tento přenos ukončíte.

Tělesa jako koule, válec, kvádr nebo kužel použité v 02C souboru se načtou (čárově) do SPIRITu v jiném zobrazení než je tomu u elementů SPIRITu. Použitím funkce Object Viewer, popř. Quick Shader ([Ctrl] + [q]), se můžete přesvědčit o kompletnosti importu.

### 3. Možnost uvádět měnu Euro

- Nyní můžete napsat znak EURO pomocí Windows fontů (pokud však vybraný font obsahuje znak Euro).

Tento znak můžete napsat pomocí kombinace kláves ALT+0240. (Stiskněte klávesu ALT a napište číselnou kombinaci 0240, potom klávesu ALT uvolněte).

#### 4. Modul TextKody

Nyní je součástí verze SPIRIT 10.3 také modul TextKody, který upraví texty ve výkresu tak, aby byly správně převedeny při importu/exportu ze SPIRITu do AutoCADu a naopak. Popis modulu TextKody naleznete v souboru TextKody.pdf v adresáři ...\\Spirit\\Dokument.

### Odstraněné chyby ve verzi 10.3

#### 1. DWG/DXF – Import/Export

- Velikost ohraničení symbolů bude nyní vypočtena správně.
- Barvy výměr budou korektně převedeny.
- Horizontální řetězové kóty již nebudou „odskakovat“.

Následující nelze ovlivnit, nebo pouze z části:

##### **Vynášecí čáry kóty budou zřejmě nekorektně zobrazovány:**

Tento problém je dán tím, že AutoCAD zná jedno nastavení pro délky obou vynášecích čar (odstup od počátku). Ve SPIRITu je možné nastavit dvě délky. Oba kontrolní body horizontální kóty jsou posunovatelné a obě vynášecí čáry mohou mít rozdílnou délku.

##### **Text (popisek) kóty bude zobrazen jinak:**

Zobrazení popisku je přizpůsobitelné, ale poměr zobrazení 1:1 není možný.

#### 2. Problém při psaní některých znaků české abecedy

Tento problém byl odstraněn. Nyní budou texty fungovat správně v těchto standardních fontech:

- COMPLEX
- ITALIC
- MONOTXT
- ORIG
- OUTLINE
- ROMAN
- ROMANC
- ROMANS
- SCHUL-1
- SIMPLEX

U jiných standardních fontů nelze napsat některé, nebo žádné, znaky s diakritikou.

Poznámka:

Znak Ů zadáte pomocí kombinace kláves Alt+0217.

Také při použití TrueType fontů závisí od konkrétního typu, zda znaková sada obsahuje znaky české abecedy.

#### 3. Tisk/Plotování

- **Změna tiskárny**  
Chybová hlášení při změně tiskárny se již nebudou vyskytovat!

- **Windows (TrueType) fonty**  
Windows-fonty budou zobrazeny v referenčním výkresu a u symbolu zkresleně, plotovány však budou korektně.
- **Nastavení papíru**  
Uživatelská definice formátu papíru bude nyní korektně převzata a výtisk bude bezchybný. Stejně správně se převezme počet kopií.  
Nyní také funguje korektně přímé zadání formátu papíru v rámci zadání vlastností pro plotování.
- **Právo k přístupu pro nastavení vlastností tiskárny**  
Pokud používáte Windows NT/2000, pak pro nastavení vlastností papíru, nemusíte již mít práva administrátora.

#### 4. Správa symbolů

- Při načítání a ukládání některých symbolů docházelo k interním chybám. Tento problém je již odstraněn.
- Přepínače F1-FX, pro vyvolání a editaci informací o symbolech (volba S9 InfoPole), jsou opět k dispozici.
- Katalog symbolů můžete nyní také rychle vyvolat přes počítačovou síť.

#### 5. Referenční výkresy

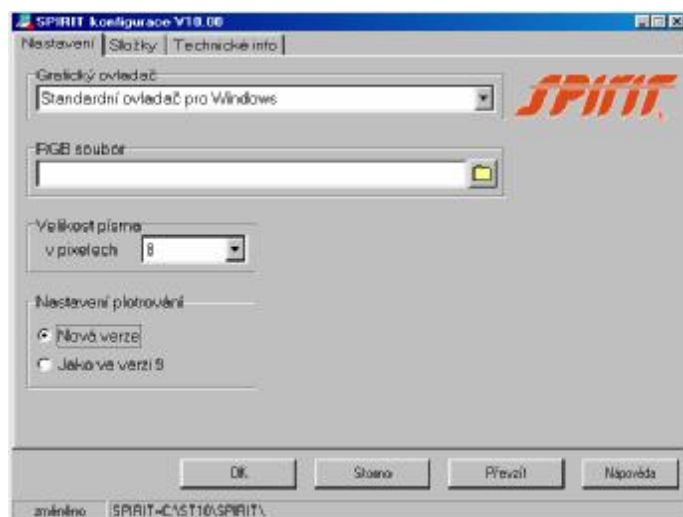
Chyby, související se správou referenčních výkresů, byly odstraněny a některé funkce byly vylepšeny.

#### 6. Kótování

Při malých kótách nebyly kótovací značky nakresleny. Toto je odstraněno.

### Nastavení plotování „Nová verze“

Níže popsané menu Vám bude k dispozici, pokud je v konfiguračním programu SPIRITU, v záložce *Nastavení* aktivní výběr „Nová verze“(viz.obr.). V tomto případě pak budou vyvolány plotovací funkce, které jsou Vám k dispozici od verze SPIRIT 10.



### F1 Kreslit (menu Plotter)

Po provedení všech nastavení pro tisk můžete výběrem této volby výkres odeslat přímo na výstupní zařízení (plotr/tiskárnu). Předtím však musí být nakonfigurován plotr ( viz. *S8 Výběr*, menu Plotter). Je-li spuštěno vykreslování obsluhuje SPIRIT výstupní zařízení, další práce s výkresem je pak možná, až když je ukončen celý proces tisku.

Info : Při nastavení „Jako ve verzi 9“ můžete vytisknout svoje výkresy, obsahující Windows fonty a obrázky, pouze přes Tiskový ovladač Windows! Pokud výkres obsahuje tyto komponenty a budete chtít použít např. HPGL/2, Mutoh-plotr na roli papíru či jiný specifický ovladač, pak tisk nebude respektován.

Použití Windows tiskárny/plotru (Plotrování)

Výstup přes Windows tiskárnu/plotr je podporován a umožněn ve SPIRITu od verze 7 na všechny výstupní zařízení podporované Windows, pokud ovšem bylo ve SPIRITu výstupní zařízení nakonfigurováno. Nastavení údajů jako měřítko, formát papíru, umístění, tisk na výšku/na šířku provedete jako obvykle ve SPIRITu v menu *Plotter*. Při zvolení formátu papíru lze využít skutečnosti, že pod Windows lze nastavit různé velikosti papíru. Vytisknuty budou jak čáry, tak také plochy (vytvořeny pomocí modulu *VOLLFARB*).

### F4 Měřítko (menu Plotter)

Volbou *F4 Měřítko* můžete určit měřítko pro plotrování. Pomocí funkce *F9 Umístění* lze zkontrolovat a nastavit umístění výkresu na formát papíru. V informačním poli se zobrazí zpráva:

Měřítko pro kreslení = 1: ...

Měřítko, ve kterém je výkres zobrazen na obrazovce, nemá nic společného s měřítkem pro plotování!

### F7 OffsetPer (menu Plotter)

Pokud použijete ve výkrese tlusté čáry s hodnotou větší než „1“, musíte programu sdělit, jak silné pero je v plotru. Tloušťka pera se zadává v setinách palce (1/100 inch). Plotter pak nakreslí čáry s tloušťkou více než 1 vícekrát. Toto má smysl pouze u plotrů s jedním perem.

Vhodnější je plotování různých tlouštěk čar přes přiřazení barev. Viz také *S5 DefPera* (menu Plotter).

### F8 Dopracov (menu Plotter)

Chcete-li plotovat pouze vybrané části výkresu, můžete toto provést pomocí známých výběrových kritérií *F1 \*Element*, *F2 \*Skupina*, *F3 \* Oblast*, *F4 \*Volby*, *F5 AktSET* a *F6 \*SkrzFóli*. Tato volba může být velmi užitečná při doplňování výkresů a pod.

### F9 Umístění (menu Plotter)

Výběrem této volby se zobrazí na monitoru okno, které reprezentuje formát papíru. Toto okno můžete umístit přes výkres.

Pokud jste během umístění výkresu měnili polohu výřezu na obrazovce (klávesy se šipkami) a je-li využívána funkce *DisplayList*, pak je potřeba provést před definitivním potvrzením pozice papíru stiskem klávesy [u] obnovu obsahu *DisplayListu*.

Info:

Pomocí této funkce ověříte vhodnost měřítka a zvolený formát papíru. Budete-li potřebovat případně kombinovat oba parametry, dbejte aby měřítko odpovídalo vybranému formátu papíru.

## F0 EditRozl (menu Plotter)

Pomocí funkcí tohoto menu můžete nastavit parametry okna pro umístění (formátu papíru).

## F1 Rozlož + (menu EditRozl)

Zde můžete nastavit rozdělení okna pro umístění (formátu papíru) ve směru X a Y.

## S3 BarvaPlt (menu Plotter)

Je-li přepínač *S3 \*BarvaPlt* vypnut, budou všechny čáry výkresu bez ohledu na svou barvu vykresleny jedním perem (pero č.1), volba *S4 \*1-Pero*, zmizí. Když je *S3 \*BarvaPlt* zapnuto, budou barvy čar vykresleny různými pery podle přiřazení k barvám (implicitně všechny barvy perem číslo 1). *S3 \*BarvaPlt* zapne také volbu *S4 \*1-Pero*.

## S4 \*1-Pero (menu Plotrer)

Umožňuje „barevné“ kreslení na plotru s jedním perem. Výměna per je v takovém případě manuální. Je-li tento přepínač zapnut, budete po vykreslení všech čar jedné barvy vyzváni k výměně pera. Jinak bude celý výkres vykreslen jediným perem.

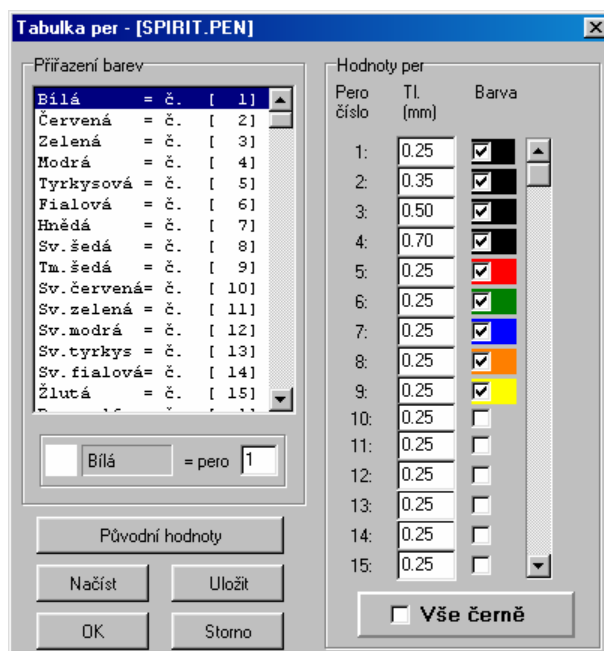
## S5 DefPera (menu Plotter)

Pomocí „Managera per“ *S5 DefPera* můžete definovat a spravovat plotovací pera. Pomocí voleb v levé oblasti „Přiřazení barev“ lze jednoduše každé barvě ve výkresu přiřadit číslo pera. Pomocí voleb v pravé oblasti „Hodnoty per“ lze jednoduchým způsobem definovat tloušťku pera, kterým bude barva tištěna. Je-li aktivován přepínač *Vše černě*, budou všechny čáry vytištěny černě. Není-li přepínač *Barva* aktivován, pak budou vytištěny barevně pouze ty čáry výkresu, jejichž pero má přiřazenou barvu, zbývající čáry budou vytištěny černě.

Veškerá nastavení můžete uložit v souboru pro nastavení per a podle potřeby je opět vyvolat. Pomocí tlačítka [Původní hodnoty] můžete provedené změny zrušit návratem do standardního nastavení.

Info:

Tlačítkem [Uložit] je nyní možné uložit také soubory definic per spolu s rozšířeným souborem \*.RGB. Při výběru RGB souboru bude tento automaticky konvertován na PEN-soubor. Další informace naleznete zde v tabulce



## Načtení RGB souborů

Přes volbu Načíst v dialogu Tabulka per můžete načíst RGB i PEN soubory. Při načítání RGB souborů budou tyto automaticky konvertovány k PEN souborům.

## Dialog Tabulka per: oblast Přiřazení barev (menu DefPera)

V této části můžete ke všem barvám výkresu přiřadit plotovací pera, a to podle čísla pera.

Například :

1. Klikněte na barvu, které chcete přiřadit pero.
2. Tato barva se zobrazí ve výběrovém poli, následuje rovnítko a číslo v malém číselném poli. Toto číslo určuje pero, které bude použito při plotování všech čar, které jsou ve vašem výkresu nakresleny vybranou barvou. Zadejte číslo pera, které chcete této barvě přiřadit.
3. Vyberte další barvu v seznamu a uspořádejte pera dle potřeby.

## Dialog Tabulka per : oblast Hodnoty per (menu DefPera)

Tato oblast obsahuje seznam per od 1 do 255 s odpovídajícími tloušťkami per v milimetrech, a také zaškrťovací políčka pro přiřazování barev.

Info: Volba *Barvy* je k dispozici pouze v případě, je-li volba *Vše černě* deaktivována.

**Pero číslo:** zde jsou uvedena všechna čísla per.

**TI (mm):** zde můžete nastavit jednotlivým perům jejich tloušťku. Hodnoty lze měnit, pokud kliknete do příslušného pole a zadáte novou hodnotu.

**Barva:** zde můžete každému peru přiřadit barvu tisku, tedy barvě ve výkresu přiřadit jinou barvu tisku. Například: máte ve vašem výkresu bílé čáry s přiřazeným perem číslo 1, ale peru číslo 1 přiřadíte například červenou barvu pro tisk. Pokud není barva pro pero přiřazena (zaškrťovací políčko není zaškrtnuto), pak má toto pero implicitně černou barvu. Chcete-li čáry v jiných barvách, než jsou zobrazeny pro tisk, pak aktivujte příslušné zaškrťovací políčko *Barvy*. Při každém aktivování zaškrťovacího políčka bude vyvolán dialogový box *Barva*, v němž můžete vybrat barvy pro plotování. Pokud potvrdíte výběr barvy, bude tento dialogový box uzavřen a zvolená barva zobrazena u zaškrťovacího políčka.

Info: Volba *Barvy* se vztahuje pouze na Plotování/Tisk. Barvy objektů nebudou změněny.

**Vše černě :** je-li aktivována tato volba, pak budou všechny čáry (barvy) tištěny černě.

Tabulka per – příklady:

- Pokud je tloušťka pro pero 1 určena na 0.25 a „Barva“ nezaškrtnuta, budou všechny čáry s přiřazeným perem 1 tlusté 0.25 mm a tištěné v černou barvou.
- Chcete-li tisknout ve stupnici šedých tónů, nastavte pro každé pero zaškrtnutím ve volbě „Barva“ požadovaný odstín šedé.
- Můžete vytisknout textovou část výkresu tučně a to tak, že celý text nakreslíte v určité barvě a této barvě přiřadíte tlustší pero.

## Dialog Tabulka per : Oblast tlačítek (menu DefPera)

**Původní hodnoty:** pomocí tohoto tlačítka se můžete vrátit zpět do výchozího stavu, než jste začali s úpravami dialogu. Tato funkce funguje i u přiřazování barev.



**Načíst:** pomocí tohoto tlačítka můžete načíst stávající definiční soubor per. Definiční soubor per má příponu \*.PEN nebo \*.RGB. Definiční soubory naleznete v adresáři ...\\SPIRIT\\INIT. Při vyvolání dialogového okna Tabulka per bude automaticky načten standardní definiční soubor per SPIRIT.PEN.

**Info:** Načtete-li soubor RGB, pak tento bude automaticky konvertován na PEN soubor. Název souboru při tom zůstane zachován, pokud již neexistuje v adresáři PEN soubor s tímto jménem. Je-li tomu tak, potom se zobrazí dialog, který Vás na toto upozorní, zde pak můžete stanovit, zda zadáte nový název nebo zachováte původní.

**Uložit:** pomocí této funkce můžete uložit Vámi vytvořené nastavení tabulky per v PEN souboru. Tímto způsobem můžete vytvořit různé konfigurace podle různých požadavků.

**OK:** tímto potvrzením budou vytvořená nastavení pro aktuální výkres převzata a dialogové okno Tabulka per se uzavře.

**Storno:** pomocí této funkce dialogové okno uzavřete. Provedené změny v aktuálním výkrese nebudou převzaty a uloženy.

### S6 Náhled (menu Plotter)

Tato volba umožňuje zobrazení výkresu podle přiřazených barev pro tisk a provést tak kontrolu barevného výstupu ještě před vtištěním.

### S8 Výběr (menu Plotter)

Tato funkce otevře dialog Parametry tiskárny/plotru, ve kterém můžete provést nastavení pro plotování a tisk.

#### Dialog Parametry tiskárny/plotru (menu S8 Výběr)

*Prezentační tisk/Testovací tisk/Do souboru:* zde můžete nastavit kvalitu/formu výstupu. Podle zvolené volby se změní /přizpůsobí některá nastavení dialogového okna.

*Tiskárna/Použitý ovladač:* zde můžete nastavit ovladač zařízení (tiskárny/plotru), na které chcete tisknout. V seznamu se zobrazí tiskárny/plotry, které máte nainstalované pod Windows. Přes volbu vlastnosti můžete nastavit parametry tiskárny/plotru .

*Papír:* v této části můžete nastavit velikost a orientaci papíru. Můžete použít některý z přednastavených formátů, nebo zvolit volný formát. Seznam přednastavených formátů závisí na aktuálním nastavení tiskárny.

*Orientace sestavy SPIRITU:* zde můžete otočit papír pro jeho lepší využití. Otočení papíru se projeví při jeho umístění na výkres. Můžete vybrat dvě přednastavené volby, nebo zadat úhel otočení.

**Info:**

Pro správné natočení orientace papíru v tiskárně máte několik možností. Chcete-li změnit orientaci papíru, změňte jen jedno nastavení. Změníte-li orientaci (otočení papíru) víckrát, tato otočení se obvykle „sčítají“ a výsledkem může být původní orientace papíru.

**Počet kopií:** zde zadejte počet kopií výkresu.

**Info:**

Při provádění změn vlastností plotru/tiskárny pod Windows NT/2000 nejsou již potřebná práva administrátora!

### S9 Vidět 3D (menu Plotter)

Z menu Plotter lze přímo přejít do menu *Vidět 3D* a nastavit zobrazení modelu. V rámci tohoto menu však není možné vytvořit obrázek se skrytými hranami. Obrázek se skrytými hranami můžete vyplotovat pouze v případě, pokud byl předtím uložen do fólie.

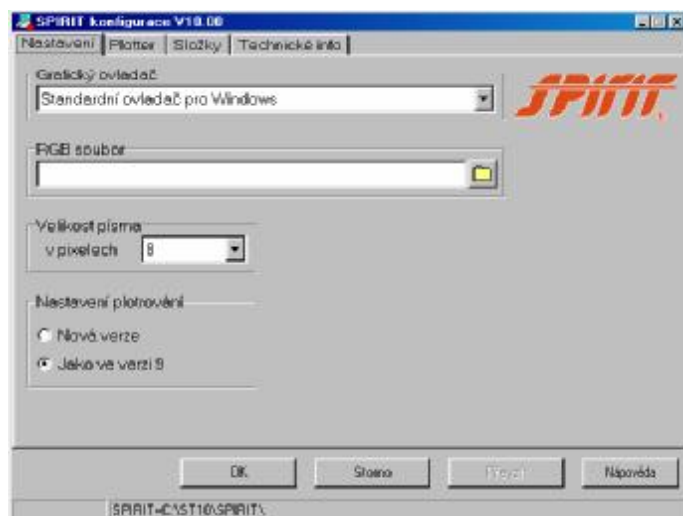
### Rychlé klávesy: Menu Plotter

Toto menu vyvoláte pomocí kláves [Alt] + [p]. Toto klávesové makro si můžete sami modifikovat.

## Nastavení plotrování „Jako ve verzi 9“

Níže popsané menu Vám bude k dispozici, pokud je v konfiguračním programu SPIRITU, v záložce *Nastavení* aktivní výběr „Jako ve verzi 9“ (viz. obr.). V tomto případě, pak budou vyvolány plotrovací funkce tak, jak byly ve starších verzích SPIRITU (do verze SPIRIT 9).

Pokud zvolíte tuto volbu, zobrazí se ve SPIRIT konfiguraci záložka Plotter. Zde můžete nakonfigurovat parametry pro 3 plotry podle toho, jaká zařízení využíváte. Nemusíte tedy využívat ovladače nainstalované pod Windows.



### F1 Kreslit (menu Plotter)

Po provedení všech nastavení pro tisk můžete výběrem této volby výkres odeslat přímo na výstupní zařízení (plotr/tiskárnu). Předtím však musí být nakonfigurován plotr ( viz. *S8 Výběr*, menu Plotter). Je-li spuštěno vykreslování, obsluhuje SPIRIT výstupní zařízení, další práce s výkresem je možná, až když je ukončen celý proces tisku.

Info :

Při nastavení „Jako ve verzi 9“ můžete vytisknout svoje výkresy, obsahující Windows fonty a obrázky, pouze přes tiskový ovladač Windows! Pokud výkres obsahuje tyto komponenty a budete chtít použít např. HPGL/2, Mutoh-plotr na roli papíru či jiný specifický ovladač, pak tisk nebude respektován.

Použití Windows tiskárny/plotru (Plotrování)

Výstup přes Windows tiskárnu/plotr je podporován a umožněn ve SPIRITU od verze 7 na všechny výstupní zařízení podporované Windows, pokud ovšem bylo ve SPIRITU výstupní zařízení nakonfigurováno. Nastavení údajů jako měřítko, formát papíru, umístění, tisk na výšku/na šířku

provedete jako obvykle ve SPIRITu v menu *Plotter*. Při zvolení formátu papíru lze využít skutečnosti, že pod Windows lze nastavit různé velikosti papíru. Vytisknuty budou jak čáry, tak také plochy (vytvořeny pomocí modulu *VOLLFARB*).

### F3 KSouboru (menu Plotter)

Tato volba umožňuje vytvořit tiskový soubor. Tento soubor lze pak vytisknout na plotru z jiného počítače, na kterém není nainstalován SPIRIT. Musíte však zvolit správný tiskový ovladač (driver). Pro většinu plotrů je to obvykle HP-GL/2.

U některých ovladačů se tato volba nemusí zobrazit. V takovém případě nastavujete tisk do souboru v dialogovém okně výstupu tisku.

### F4 Měřítko (menu Plotter)

Volbou *F4 Měřítko* můžete určit měřítko pro plotrování. Pomocí funkce *F9 Umístění* lze zkontrolovat a nastavit umístění výkresu na formát papíru. V informačním poli se zobrazí zpráva:

Měřítko pro kreslení = 1: ...

Měřítko, ve kterém je výkres zobrazen na obrazovce, nemá nic společného s měřítkem pro plotování!

### F5 Formát (menu Plotter)

Nastavení formátu papíru. V zobrazeném menu můžete volit standardní formáty papíru, nebo volbou *S7 VolněDef* nastavit libovolný rozměr.

Poznámka:

Většina plotrů a tiskárem nemůže kreslit až po okraj papíru. Skutečně využitelná oblast je popsána v příručce k plotru či tiskárně.

### F6 Rychlost (menu Plotter)

Tato volba je užitečná u perových plotrů a nastavuje rychlost pohybu pera po papíře. Pro každou kombinaci pera a papíru existuje maximální rychlost, kdy je kreslení ještě dostatečně kvalitní. Je-li nastavena vyšší rychlost, dochází k přerušení kresby nebo trhání papíru. Bližší informace najdete v příručce k danému plotru.

### F7 OfsetPer (menu Plotter)

Pokud použijete ve výkrese tlusté čáry s hodnotou větší než „1“, musíte programu sdělit, jak silné pero je v plotru. Tloušťka pera se zadává v setinách palce (1/100 inch). Plotr pak nakreslí čáry s tloušťkou více než 1 vícekrát. Toto má smysl pouze u plotrů s jedním perem.

Vhodnější je plotování různých tlouštěk čar přes přiřazení barev. Viz také *S5 DefPera* (menu Plotter).

### F8 Dopracov (menu Plotter)

Chcete-li plotovat pouze vybrané části výkresu, můžete toto provést pomocí známých výběrových kritérií *F1 \*Element*, *F2 \*Skupina*, *F3 \*Oblast*, *F4 \*Volby*, *F5 AktSET* a *F6 \*SkrzFóli*. Tato volba může být velmi užitečná při doplňování výkresů a pod.

### F9 Umístění (menu Plotter)

Výběrem této volby bude zobrazeno na monitoru okno, které reprezentuje formát papíru. Toto okno můžete umístit přes výkres.

Pokud jste během umístění výkresu měnili polohu výřezu na obrazovce (klávesy se šipkami) a je-li využívána funkce DisplayList, pak je potřeba provést před definitivním potvrzením pozice papíru stiskem klávesy [u] obnovu obsahu DisplayListu.

Info:

Pomocí této funkce ověříte vhodnost měřítka a zvolený formát papíru. Budete-li potřebovat případně kombinovat oba parametry, dbejte aby měřítko odpovídalo vybranému formátu papíru.

### **F0 EditRozl (menu Plotter)**

Pomocí funkcí tohoto menu můžete nastavit parametry okna pro umístění (formátu papíru).

#### **F1 Rozlož + (menu EditRozl)**

Zde můžete nastavit rozdělení okna pro umístění (formátu papíru) ve směru X a Y.

### **S2 PltOtoč (menu Plotter)**

Aby bylo možno ekonomicky plně využít plochy papíru, lze výkres pro účely vykreslení otočit o libovolný úhel. Úhel otočení papíru můžete vybrat z přednastavených hodnot, zadat z klávesnice, nebo přes volbu *S7 Přizpůs* určit vyznačením dvou bodů.

### **S3 BarvaPlt (menu Plotter)**

Je-li přepínač *S3 \*BarvaPlt* vypnut, budou všechny čáry výkresu bez ohledu na svou barvu vykresleny jedním perem (pero č.1), volba *S4 \*1-Pero*, zmizí. Když je *S3 \*BarvaPlt* zapnuto, budou barvy čar vykresleny různými pery podle přiřazení k barvám (implicitně všechny barvy perem číslo 1). *S3 \*BarvaPlt* zapne také volbu *S4 \*1-Pero*.

### **S4 \*1-Pero (menu Plotrer)**

Umožňuje „barevné“ kreslení na plotru s jedním perem. Výměna per je v takovém případě manuální. Je-li tento přepínač zapnut, budete po vykreslení všech čar jedné barvy vyzváni k výměně pera. Jinak bude celý výkres vykreslen jediným perem.

### **S5 DefPera (menu Plotter)**

Pomocí voleb tohoto menu přiřadíte čarám (barvám) ve výkrese odpovídající pera na plotru. Pro bližší informace nalistujte popis volby *S5 DefPera* v předcházející části.

### **S6 \*Třídění (menu Plotter)**

Je-li tento přepínač zapnut, jsou příkazy pro plotr tříděny podle jednotlivých per (platí pro perové plotry). To znamená, že nejdříve jsou vykresleny všechny čáry přiřazená jednomu peru, pak je provedena výměna pera a vykreslí se další čáry. V opačném případě jsou čáry kresleny v tom pořadí, v jakém byly do výkresu kresleny. Důsledkem je častá výměna per a tedy delší celková doba vykreslování.

### **S7 PočKopii (menu Plotter)**

Toto menu umožňuje zadat počet kopií výkresu.

### **S8 Výběr (menu Plotter)**

Funkce *S8 Výběr* slouží pro přepínání mezi třemi nastavenými výstupními zařízeními. Přiřazení konkrétních zařízení (plotrů, tiskáren) logickým zařízením *Plotter1*, *Plotter2*, *Plotter3* provedete v konfiguračním programu systému SPIRIT. Připomínáme, že položka *S8 Výběr* se objeví v menu pouze tehdy, je-li skutečně nějaké výstupní zařízení konfigurováno.

Možnost nakonfigurovat tři výstupní zařízení umožňuje efektivně využít více výstupních zařízení, např. pro kontrolní pracovní výstupy a pro konečný tisk.

### **S9 Vidět 3D (menu Plotter)**

Z menu Plotter lze přímo přejít do menu *Vidět 3D* a nastavit zobrazení modelu. V rámci tohoto menu však není možné vytvořit obrázek se skrytými hranami. Obrázek se skrytými hranami můžete vyplotovat pouze v případě, pokud byl předtím uložen do fólie.

### **Rychlé klávesy: Menu Plotter**

Toto menu vyvoláte pomocí kláves [Alt] + [p]. Toto klávesové makro si můžete sami modifikovat.